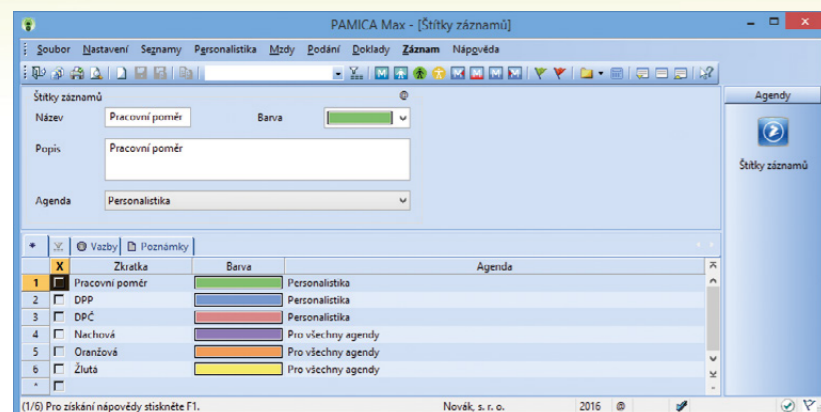


Pomocí tiskové sestavy **Soupiska záznamů se štítkem** pak snadno zjistíte všechny záznamy, u kterých jste příslušný štítek použili.



Třídění záznamů Vám půjde zase o něco snáz díky agendě Štítky záznamů. Jednotlivé záznamy si můžete barevně odlišit.

**novinka** V základní řadě PAMICA můžete nově při zálohování databáze účetní jednotky zálohovat také systémovou databázi.

## PAMICA SQL

**novinka** Vybrané agendy programu PAMICA SQL je nyní možné rozšiřovat o libovolná datová pole.

Systém volitelných parametrů je dostupný v agendách Činnosti, Číselné řady, Personalistika, Pracovní poměry, Střediska a Zakázky. Volitelná pole můžete použít k evidenci, vložit na tiskové sestavy nebo je využít pro třídění a výběr záznamů.

**jak?** Použití volitelných parametrů aktivujete v agendě **Globální nastavení/Volitelné parametry** prostřednictvím volby **Povolit použití**

**volitelných parametrů.** Po uložení se v nabídce **Nastavení** zpřístupní agenda **Volitelné parametry**, ve které nastavíte parametry pro vybrané agendy. Tyto parametry můžete následně rozvrhnout ve formuláři jednotlivých agend pomocí povelu **Úprava formuláře**, který vyvoláte stiskem pravého tlačítka myši. Agenda **Nastavení/Volitelné parametry/Uživatelské seznamy** slouží k definování seznamů použitelných při návrhu polí v agendě **Volitelné parametry** a poté k použití v jednotlivých agendách.

**novinka** Další novinkou je možnost vytvořit uživatelskou agendu.

V nové uživatelské agendě můžete například evidovat pracovní pomůcky nebo přehledně sledovat čerpání mateřské a rodičovské dovolené.

**jak?** Uživatelská agenda se vytvoří, jakmile provedete nastavení v agendě **Volitelné parametry**, kde v poli **Agenda** zvolíte možnost **Uživatelská agenda**. Následně můžete pomocí záložek **Parametry agendy** a **Parametry položek** přidávat údaje různých datových typů pro tuto agendu, podobně jako v případě definování ostatních volitelných parametrů. Nová agenda se zpřístupní v nabídce **Uživatelské agendy**, kde také provedete rozvržení navolených údajů ve formuláři agendy, resp. na záložce **Položky dokladu**.

Pro jednotlivé uživatelské agendy lze nastavit vlastní číselnou řadu a používání složky dokumentů firmy. Samotnou manipulaci se soubory a zobrazení souborů zajišťuje záložka **Dokumenty**, kterou najdete v konkrétní uživatelské agendě. Dále je možné vytvářet a používat vlastní tiskové sestavy.

## INSTALACE VERZE LEDEN 2016

Novou verzi programu PAMICA doporučujeme nainstalovat do stejného adresáře, v jakém máte nainstalovanou jeho předchozí verzi. Použijte buď instalaci staženou ze Zákaznického centra, nebo instalaci z CD.

Budete-li potřebovat pomoci s instalací nové verze programu PAMICA, neváhejte kontaktovat naši zákaznickou podporu:

tel.: **567 117 711**

e-mail: [hotline@stormware.cz](mailto:hotline@stormware.cz)

V průběhu instalace budete vyzváni k vyplnění instalačního čísla pro rok 2016. Pokud jste program zakoupili v posledních 4 měsících loňského roku, mělo by toto číslo být předvyplněno. V ostatních případech je zapotřebí jej vyplnit ručně.

### Instalační číslo naleznete:

- ✓ na potvrzení o licenci a zákaznické podpoře, které bylo přiloženo k daňovému dokladu o koupi licence k programu PAMICA 2016, resp. o koupi souboru služeb SERVIS 2016 k tomuto programu,
- ✓ ve svém profilu v Zákaznickém centru na [www.stormware.cz/zc](http://www.stormware.cz/zc) v sekci Licence.

Pokud vlastníte přídatné síťové a nesíťové licence, najdete na odkazovaných místech i čísla k těmto licencím.

Při jakýchkoliv pochybnostech o platnosti instalačního čísla/čísel kontaktujte naše obchodní oddělení (tel.: **567 112 612**, e-mail: [expedice@stormware.cz](mailto:expedice@stormware.cz)).

# Aktualizace PAMICA, release 11200

Novinky ve verzi Leden 2016

## MZDY

**novinka** Od 1. ledna 2016 se zvyšují redukční hranice pro výpočet nemocenských dávek. Tato změna má vliv také na redukční hranice pro výpočet náhrady mzdy za dočasnou pracovní neschopnost, resp. nařízenou karanténu.

Redukční hranice průměrného hodinového výdělku pro výpočet náhrady mzdy jsou pro rok 2016 stanoveny takto:

- ▶ první redukční hranice náhrady mzdy – 157,68 Kč,
- ▶ druhá redukční hranice náhrady mzdy – 236,43 Kč,
- ▶ třetí redukční hranice náhrady mzdy – 472,68 Kč.

**novinka** Maximální vyměřovací základ pro účely pojistného na sociální zabezpečení činí 1 296 288 Kč. Pro účely pojistného na zdravotní pojištění je maximální vyměřovací základ od roku 2013 zrušen.

**novinka** Limit výše měsíčních zdanitelných příjmů, nad který se již provádí výpočet solidárního zvýšení zálohy na daň, je stanoven jako čtyřnásobek průměrné mzdy a pro rok 2016 činí 108 024 Kč.

**novinka** Nařízením vlády č. 233/2015 Sb. se od 1. ledna 2016 zvyšuje základní sazba minimální mzdy z 9 200 Kč na 9 900 Kč.

Základní sazba minimální mzdy bude od roku 2016 činit 9 900 Kč měsíčně nebo 58,70 Kč za hodinu (pro stanovenou týdenní pracovní dobu 40 hodin). Pro zaměstnance, kteří jsou poživateli invalidního důchodu pro invaliditu prvního, druhého nebo třetího stupně, se výše minimální mzdy zvyšuje na 9 300 Kč měsíčně a 55,10 Kč za hodinu.

Zvýšení minimální mzdy ovlivňuje především odvod zdravotního pojištění. Za zaměstnance, na které se vztahuje povinnost odvádět zdravotní pojištění z minimálního vyměřovacího základu a příjem nedosahuje minimální mzdy, má zaměstnavatel povinnost odvádět zdravotní pojištění z minimálního vyměřovacího základu, kterým je právě minimální mzda. Minimální odvod zdravotního pojištění se za tyto zaměstnance tedy zvýší z původních 1 242 Kč na 1 337 Kč.

Zvýšení minimální mzdy má vliv také na posouzení nároku na daňový bonus. Nárok na daňový bonus se u zaměstnanců posuzuje tak, že jejich příjem musí v měsíci dosáhnout alespoň výše poloviny minimální mzdy platné k 1. 1. příslušného kalendářního roku. Z toho vyplývá, že nárok na daňový bonus bude mít v roce 2016 zaměstnanec, který bude mít v kalendářním měsíci příjem alespoň ve výši 4 950 Kč.

**novinka** Vyměřovací základ pro platbu pojistného na zdravotní pojištění u osob, za které je plátcem pojistného stát, se od 1. ledna 2016 zvyšuje z částky 6 259 Kč na 6 444 Kč.

V agendě Legislativa jsme změнили částku v poli Stát plátcem do limitu u typu Zdravotní pojištění. Výše této částky ovlivní výpočet vyměřovacího základu na zdravotní pojištění zaměstnanců, kteří jsou poživateli invalidního důchodu, pracujících pro zaměstnavatele, jenž zaměstnává více než 50 % osob se zdravotním postižením.

**novinka** Od 1. 1. 2016 dochází ke zrušení důchodového spoření na základě zákona č. 376/2015 Sb. Ten ruší zákon č. 426/2011 Sb., o důchodovém spoření, a zákon č. 397/2012 Sb., o pojistném na důchodové spoření.

V agendě Personalistika na záložce Daně a pojistné byl u zaměstnanců automaticky ukončen typ účast na důchodovém spoření k 12/2015. Od roku 2016 již nejde tento typ použít.

**novinka** Částka normativních nákladů na bydlení se od roku 2016 zvyšuje na 5 858 Kč, a to nařízením vlády č. 395/2015 Sb.

Základní nezabavitelná částka, která nesmí být povinnému sražena, se na základě tohoto nařízení vlády zvyšuje na 6 178,67 Kč. Dále se tím zvyšuje i částka na každou další osobu, které je zaměstnanec povinen poskytovat výživné, a to na částku 1 544,67 Kč. Částka, nad kterou je možné mzdu zabavit bez omezení, činí 9 268 Kč. Tyto nové hodnoty se automaticky promítnou do výpočtu srážek v programu PAMICA.

**novinka** Pokud hromadně vkládáte složku mzdy O14 Prémie zadané jednicově, můžete nově místo sazby za jednici vložit počet jednic.

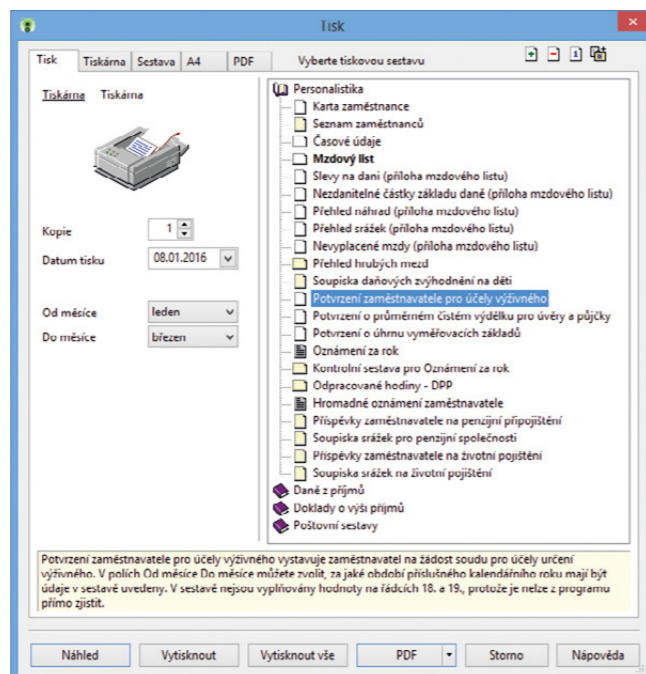
**novinka** PAMICA nově při editaci mzdy kontroluje, zda je vyplněný průměrný výdělek pro pracovní právní účely. Ten je nutný pro správný výpočet mzdy, resp. náhrady u určitých složek mzdy a složek nepřítomnosti.

## PERSONALISTIKA

**novinka** Na tiskové sestavě Prohlášení poplatníka daně z příjmů fyzických osob ze závislé činnosti se automaticky vyplní údaje o vyživovaných dětech, které jsou uvedené u zaměstnance v agendě Personalistika na záložce Daně a pojistné.

**novinka** Nabídku tiskových sestav v agendě Personalistika jsme rozšířili o Potvrzení zaměstnavatele pro účely výživného.

Tuto sestavu vyplňuje zaměstnavatel na žádost soudu pro účely stanovení výživného. V polích Od měsíce a Do měsíce můžete



Novou tiskovou sestavu Potvrzení zaměstnavatele pro účely výživného najdete v sestavách agendy Personalistika.

zvolit, za jaké období příslušného kalendářního roku mají být údaje v sestavě uvedeny.

**novinka** K analýze vývoje hrubých mezd zaměstnanců můžete využít novou tiskovou sestavu Přehled hrubých mezd, kterou najdete v seznamu tiskových sestav agendy Personalistika.

**novinka** Pole pro vyplnění státu adresy trvalého bydliště a kontaktní adresy zaměstnance jsme přesunuli z agendy Pracovní poměry do agendy Personalistika. Z tohoto důvodu jsme aktualizovali XSD schéma pro XML import personalistiky a pracovních poměrů v řadě PAMICA SQL.

**jak?** Aktualizované XSD schéma najdete ve složce Info/Schema v instalačním adresáři programu PAMICA.

## PRACOVNÍ MÍSTA

**novinka** V nové verzi programu PAMICA se Vám už nestane, že byste zadali víckrát pracovní místo se stejnou zkratkou. V případě již vytvořených duplicitních zkratk v agendě Pracovní místa se za ně po stažení verze 11200 automaticky doplní číslo.

## PRACOVNÍ POMĚRY

**novinka** Na tiskové sestavě Potvrzení o zaměstnání jsme upravili pořadí srážek ze mzdy.

**novinka** PAMICA nově hlídá nastavení odvodů na sociální a zdravotní pojištění při editaci pracovních poměrů s druhem 1–9 v agendě Pracovní poměry.

## AKTUALIZACE TISKOPISŮ

**novinka** V programu PAMICA jsme aktualizovali formuláře podle vzorů tiskopisů zveřejněných Ministerstvem financí ČR.

Mezi aktualizované tiskopisy či přílohy patří:

Výpočet daně a daňového zvýhodnění	vzor č. 20
Vyúčtování daně z příjmů ze závislé činnosti	vzor č. 22
Počet zaměstnanců ke dni 1. 12. 2015	vzor č. 15
Žádost podle § 35d odst. 5 zákona o daních z příjmů o poukázání chybějící částky vyplacené plátcem daně poplatníkům na měsíčních daňových bonusech	vzor č. 10

**novinka** Do programu PAMICA jsme zařadili i aktuální tiskopisy pro Český statistický úřad.

Mezi formuláře upravené podle aktuálních vzorů tiskopisů ČSÚ patří:

Měsíční dotazníky	Prům 1–12, Stav 1–12
Čtvrtletní výkaz o práci	Práce 2–04
Čtvrtletní výkaz pro ekonomické subjekty vybraných produkčních odvětví	P 3–04 a) a b)

**novinka** V programu PAMICA jsme aktualizovali tiskopis Příloha k žádosti o dávku nemocenského pojištění (vzor ČSSZ – 89 621 10 I/2016).

## OSTATNÍ

**novinka** Tiskové sestavy Výplatní list a Výplatní páska exportované do formátu PDF nyní můžete zabezpečit heslem. Tím zajistíte, že je otevře pouze zaměstnanec, kterému náleží. Bez zadání správného hesla nebude možné PDF soubor otevřít.

**jak?** Hesla jde zadat každému zaměstnanci zvlášť v agendě Personalistika na záložce Zaměstnanec v sekci Zabezpečení sestav heslem.

**jak?** U uvedených sestav poté prostřednictvím povelu Zabezpečit PDF heslem zvolíte, zda se sestavy mají zabezpečit, či nikoliv. Povel naleznete v nabídce pod tlačítkem PDF v dialogovém okně Tisk. Pokud heslo u zaměstnance nenastavíte, k zabezpečení PDF dokumentu nedojde.

**novinka** Připravili jsme pro Vás další způsob třídění záznamů, který je ještě více zpřehlední. Záznamy si můžete jednoduše označit pomocí barev a dále s nimi pracovat.

Třídění záznamů Vám usnadní nová agenda Štítky záznamů, kterou otevřete z hlavní nabídky Seznamy. Už v základu jsou v agendě připravené výchozí barvy štítků, lehce v ní však vytvoříte štítky nové či upravíte ty stávající. Výchozí barvy štítků doporučujeme přejmenovat, abyste si lépe zapamatovali, k čemu je jaká barva určená. Štítky pak můžete snadno přiřadit jednotlivým záznamům.

**jak?** Štítky je možné přednastavit pro agendy Činnosti, Doklady, Mzdy, Personalistika, Pracovní místa, Pracovní poměry, Příkazy k úhradě, Střediska, Uchazeči, Výběrová řízení a Zakázky. Pokud je chcete používat ve všech výše uvedených agendách, vyberte v agendě Štítky záznamů v poli Agenda typ Pro všechny agendy.

**jak?** Existuje několik způsobů, jak připravené štítky v agendách používat. Jednak jsou přístupné z místní nabídky vyvolané nad sloupcem Štítky. Tento sloupec si však musíte v uvedených agendách nejprve přidat. Další cestou, jak seznam štítků vyvolat, je z nabídky Záznam/Označení. Štítky je tedy možné k jednotlivým záznamům přiřadit přímo z dané nabídky nebo přenosem z agendy Štítky záznamů, do které se přepnete pomocí povelu Štítky záznamů -> ze stejné nabídky.

**jak?** Posledním způsobem je hromadně vložení štítků k jednotlivým záznamům. V tomto případě stačí vybrat požadované záznamy a zvolit povel Upravit štítky záznamů... z nabídky Záznam/Editace. Pomocí této funkce můžete hromadně vybrané štítky jak odebrat, tak i přidat (vybrané štítky se přidávají pouze k těm záznamům, u kterých zatím nejsou přiřazeny), anebo nastavit (vybrané štítky se přidávají ke všem záznamům bez ohledu na stávající obsah).

Díky použití štítků bude Vaše práce v programu PAMICA daleko přehlednější. Pomocí dynamických záložek sloupce Štítky si totiž záznamy můžete také jednoduše filtrovat a dále s nimi pracovat. K jednotlivým záznamům je však možné vložit maximálně 10 štítků.